

服用前にこの説明書を必ずお読みください。
また、必要な時に読めるよう保管してください。



せき・たんに

パブロンせき止め液

販売名：パブロンせき止め液 第2類医薬品 〈せき止め薬〉

- ◆パブロンせき止め液は、荒れたのどをうるおしながら、つらいせき・たんをおさえるせき止め薬です。
- ◆眠気をさまたげるカフェインを含んでいないので、せきが続いて寝つけない夜でも服用いただけます。
- ◆甘さひかえめの飲みやすいシロップ剤です。



使用上の注意



してはいけないこと



(守らないと現在の症状が悪化したり、副作用・事故が起こりやすくなります)

① 次の人は服用しないでください

12才未満の小児。*

② 本剤を服用している間は、次のいずれの医薬品も使用しないでください

他の鎮咳去痰薬、かぜ薬、鎮静薬、抗ヒスタミン剤を含む有する内服薬等(鼻炎用内服薬、乗物酔い薬、アレルギー用薬等)

③ 服用後、乗物又は機械類の運転操作をしないでください

(眠気等があらわれることがあります)

④ 授乳中の人は本剤を服用しないか、本剤を服用する場合は授乳を避けてください

⑤ 過量服用・長期連用しないでください



相談すること

① 次の人は服用前に医師、薬剤師又は登録販売者に相談してください

- (1) 医師の治療を受けている人。
- (2) 妊婦又は妊娠していると思われる人。
- (3) 高齢者。
- (4) 薬などによりアレルギー症状を起こしたことがある人。
- (5) 次の症状のある人。
高熱、排尿困難
- (6) 次の診断を受けた人。
心臓病、高血圧、糖尿病、緑内障、甲状腺機能障害、呼吸機能障害、閉塞性睡眠時無呼吸症候群、肥満症

② 服用後、次の症状があらわれた場合は副作用の可能性があるので、直ちに服用を中止し、この説明書を持って医師、薬剤師又は登録販売者に相談してください

関係部位	症状
皮膚	発疹・発赤、かゆみ
消化器	吐き気、嘔吐、食欲不振
精神神経系	めまい
泌尿器	排尿困難

まれに下記の重篤な症状が起こることがあります。その場合は直ちに医師の診療を受けてください。

症状の名称	症状
再生不良性貧血	青あざ、鼻血、歯ぐきの出血、発熱、皮膚や粘膜が青白くみえる、疲労感、動悸、息切れ、気分が悪くなりくらっとする、血尿等があらわれる。
無顆粒球症	突然の高熱、さむけ、のどの痛み等があらわれる。
呼吸抑制	息切れ、息苦しさ等があらわれる。

③ 服用後、次の症状があらわれることがあるので、このような症状の持続又は増強が見られた場合には、服用を中止し、この説明書を持って医師、薬剤師又は登録販売者に相談してください
便秘、口のかわき、眠気

④ 5～6回服用しても症状がよくなる場合は服用を中止し、この説明書を持って医師、薬剤師又は登録販売者に相談してください

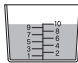
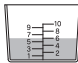
効能

せき、たん



用法・用量

添付の目盛付コップで次の量をはかり、1日3回食後又は食前に服用してください。更に就寝前に1回服用できます。必要な場合は1日6回まで服用しても差し支えありませんが、その場合には約4時間の間隔をおいて服用してください。

年 令	成人(15才以上)	12才～14才	12才未満
1回量	10mL 	6mL 	服用しないこと
服用回数	1日3回		

[注意]

- (1)定められた用法・用量を厳守してください。
- (2)小児に服用させる場合には、保護者の指導監督のもとに服用させてください。
- (3)キャップを閉める前にびんの口についた液を清潔なガーゼ等でふいてください。(液が固まってキャップが開けにくくなることがあります)
- (4)本剤は生薬成分を配合した内服液剤ですので、まれに沈んでんを生じることがあります。よく振ってから服用してください。

成 分

60mL中

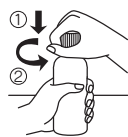
成 分	分量	はたらき
ジヒドロコデインリン酸塩	30mg	せき中枢にはたらき、せきをしずめます。
dl-メチルエフェドリン塩酸塩	50mg	気管支を広げ、呼吸を楽にして、せきをしずめます。
クロルフェニラミンマレイン酸塩	8mg	抗ヒスタミン作用により、せきをしずめます。
グアイフェネシン	200mg	のどにからんだたんをやわらかくして、出しやすくします。かぜなどで荒れた気道粘膜をうるおし、たんのからむせきにすぐれた効果をあらわします。
キキョウ流エキス	0.8g	
オウヒ流エキス	1.2g	

添加物：クエン酸、クエン酸Na、フマル酸Na、白糖、D-ソルビトール、ブドウ糖、パラベン、安息香酸Na、メタリン酸Na、カラメル、エタノール、香料、グリセリン、バニリン

お子さまの誤飲を防ぐ安全キャップの使い方

●開け方

- ①テーブル等平らな所に置きキャップを下に強く押しなが



- ②矢印の方向に回して開けてください。

●閉め方

- びんの口の周囲をよくふいてから、キャップをしっかり閉めてください。
 ※キャップを押さずに回すとカチカチと音がして空回りします。
 ※別の開け方として、びんを平らな所に置き、キャップを上から押しながら、びんの方を時計回りに回しても開けられます。

保管及び取扱い上の注意

- (1)直射日光の当たらない涼しい所に密栓して保管してください。
- (2)小児の手の届かない所に保管してください。
- (3)他の容器に入れ替えないでください。(誤用の原因になったり品質が変わることがあります)
- (4)使用期限を過ぎた製品は服用しないでください。なお、使用期限内であっても、開封後は6ヵ月以内に服用してください。(品質保持のため)



せき、たんを早く治すため、次の点にもご注意ください

喫煙はさげましょう。



室内の空気の乾燥やホコリ等に気をつけましょう。



冷たい空気に当たらないようにしましょう。



栄養・睡眠を十分にとり、体力の消耗を防ぎましょう。



この製品についてのお問い合わせは、お買い求めのお店又は下記にお願い申し上げます。



連絡先 大正製薬株式会社 お客様119番室

電話 03-3985-1800

受付時間 8:30~21:00(土、日、祝日を除く)

発売元

大正製薬株式会社

東京都豊島区高田3丁目24番1号
<https://brand.taisho.co.jp/pabron/>

製造販売元

明治薬品株式会社

富山県富山市三郷6番地

副作用被害救済制度のお問い合わせ先

(独)医薬品医療機器総合機構 http://www.pmda.go.jp/kenkouhigai_camp/index.html
 電話：0120-149-931(フリーダイヤル)